



Cas Interface 2 & Add-On

Manuel Utilisateur

Français

- 9 septembre 2004 -



© 2003-2004 Duolabs srl

Duolabs, Cas interface2, Cas Interface Studio, Cas Interface 2 sont toutes des marques déposées de Duolabs srl en Italie et dans le monde entier.

Les Noms des autres produits mentionnés ici peuvent être des marque déposées de leur producteurs respectifs.

Duolabs srl will n' acceptera aucune responsabilité pour erreurs techniques ou ommissions dans ce document, ni pour les dommages, accidents ou conséquences suite à l'utilisation de ce materiel. Les informations contenues dans ce document sont fournies telles quelles, et sans garantie d'aucune sorte, sans intentions limitées, garantie implicite de commerciabilité ou capacité aux portées spécifiques, sont sujettes à modifications sans préavis. Aucune information contenue dans ce manuel ne pourra être interprétée comme une sorte de garantie.

Toute reproduction, totale ou partielle de ce document doit être expressément autorisée par Duolabs Srl.



Sommaire

Qu'est ce que le Cas Interface 2 ?	Pag.	4
Le Kit Cas Interface 2	Pag.	6
Qu'est ce que l'Add-on?	Pag.	7
Le Kit Add-on	Pag.	9
Installation des Drivers	Pag.	10
Cas Interface Studio	Pag.	11
Raccordements	Pag.	12
Enregistrement du produit	Pag.	13
Le site Duolabs	Pag.	13
Forum	Pag.	13
Aide	Pag.	13
Privé	Pag.	13
Programmer une Cam Ucas (Magic et similaire)	Pag.	14
Magic	Pag.	14
Xtreme	Pag.	15
Manhattan	Pag.	16
Programmer une @sky Cam	Pag.	18
Programmer une Dragon Cam	Pag.	20
Programmer une XCam	Pag.	21
Utiliser les fonctions Phoenix/Smartmouse	Pag.	23
Utiliser la fonction Prog	Pag.	24
Programmer une Carte Titanium	Pag.	26
Restauration du Boot Dreambox	Pag.	27
En cas de problème	Pag.	29
Informations générales	Pag.	30



Qu'est ce que le Cas Interface 2

Le Cas Interface 2 est la dernière évolution des anciens Cas Interface et Cas Interface Plus. Il peut être connecté à tout port USB et il est l'un des interfaces les plus flexibles et souples jamais construits comme interface avec divers environnements extérieurs, incluant les "CommonAccessModules", les récepteurs, les smartcards, et d'autres encore.

Grâce à la possibilité de mise à jour de son firmware avec de nouvelles fonctions, il n'est pas prêt d'être obsolète. Certains de ses aspects techniques rendent ce produit potentiellement adaptable à des fonctions non encore connues: sa grande vitesse de communication USB 1.1 et 2.0 (12 Mbit/sec), sa fonction clock jusqu'à 90 Mhz, ses connecteurs multifonctions et plus encore!

L'incroyable flexibilité du software et son évolution permanente invitent à se poser la question : qu'allons nous programmer aujourd'hui?

Ce manuel contient les bases pour programmer certains modules "CAM" et certains récepteurs DVB. D'autres informations, non comprises dans le software et ses suppléments, sont disponibles sur notre site www.duolabs.com

Le Cas Interface 2 comprend des fonctionnalités supplémentaires par rapport au CasInterface +. En plus des Magic, Matrix et Ucas, le Cas Interface 2 permet de programmer d'autres "Cam" comme les Joker, Zeta, Ice, Neotion etc.

Son connecteur d'expansion accroît la communication avec le monde extérieur d'une autre façon que par un port PCMCIA.

En fait, grâce à l'Add-on, la gamme déjà étendue des fonctions disponibles est considérablement accrue, permet la programmation d'une gamme de cartes telles que les SmartCard, X-Cam, Dragon Cam, et Titanium Card; tout ceci avec une facilité et une vitesse incomparables.

Le nouveau Cas Interface 2, de conception différente, représente un nouvel appareil multifonctionnel, capable de trouver une application sûre même dans des domaines autres que ceux pour lequel il a été conçu.

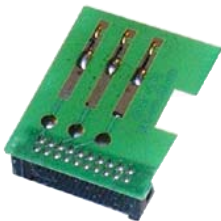
Les nouveaux équipements éventuellement supportés seront ajoutés dans la section download de notre site. Nous vous demanderons aussi de souscrire à notre Forum sur notre site de façon à pouvoir recevoir des updates continuels sur l'évolution tant au niveau du software que du hardware.

Nous vous rappelons également que chaque appareil porte un numéro de série Unique.

En cas de problème, nous vous demandons gentiment de ne nous contacter qu'après avoir lu entièrement ce manuel. Au cas où vous devez nous contacter, svp envoyez nous une description précise du problème qui est apparu.

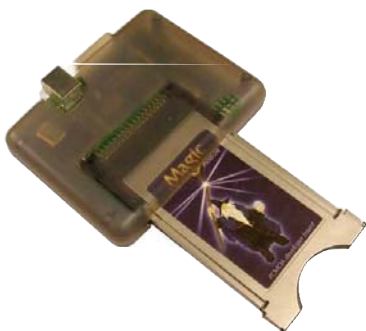


Le Kit Cas Interface 2



La J-Card

Peut être connectée au module principal avec le câble plat fourni.
(à utiliser exclusivement avec une @sky Cam)
Maintenez les contacts bien propres et insérez dans la Cam.



Unité centrale Cas Interface 2

A connecter à votre computer via un port USB

Il n'est pas nécessaire d'alimenter l'unité,
Cela se fait directement via le port USB.



Le câble plat.

pour connecter le Cas Interface 2 à la "J-Card"
ainsi qu'à d'autres appareils extérieurs.

qu'est ce que l' Add-on?

Ce dispositif exceptionnel (en option) peut être branché directement au connecteur d'extension du Cas Interface 2 et ajoute d'intéressantes fonctions.

L' Add-on tranforme le Cas Interface 2 en un programmeur puissant de Smartcard et au moyen de son connecteur 20 pin il peut être branché directement à la plupart des récepteurs.

Les Smartcards supportées sont:

Cartes basées sur un PIC:

Wafercard (16C84, 16F84, 16F84A)
Goldcard (16F84/16F84A + 24C16)
Silvercard (16F876/16F877 + 24C64)
Greencard (16F876/16F877 + 24C128)
Greencard2 (16F876/16F877 + 24C256)
Bluecard (16F84A + 24C64)
CanaryCard (16F628 + 24C16)
EmeraldCard (16F628 + 24C64)
Singlepic (16F876, 16F627, 16F628).

Cartes basées sur un AVR:

Funcard/Funcard2 (AT90S8515 + 24C64)
PrussianCard/Funcard3 (AT90S8515 + 24C128)
PrussianCard2/Funcard4 (AT90S8515 + 24C256)
PrussianCard3/Funcard5 (AT90S8515 + 24C512)
PrussianCard4/Funcard6 (AT90S8515 + 24C1024)
PrussianCard5/Funcard7 (AT90S8515 + 2*24C1024)
JupiterCard (AT90S2343 + 24C16)
JupiterCard2 (AT90S8535 + 24C64)
FunCard ATmega161 (ATmega161 + 24C64)
FunCard ATmega163 (ATmega163 + 24C256)
FunCard Atmega8515/Funkey2 (Atmega 8515 + 24C256)
BlackCard (ATmega128 + 24C256)

Le Cas Interface 2 muni de son Add-on peut programmer les "Smartcard" environ 30% plus vite que les autres programmeurs sur le marché et ceci pourra encore être amélioré par un update du Firmware.

Enfin, ce dispositif peut être utilisé comme programmeur de "Smartcard ISO 7816" en mode Phoenix, via un port série RS232, permettant l'utilisation d'un software "Tiers".

Il est aussi un des programmeurs les plus sûrs pour programmer les cartes



Titanium et est prêt pour utiliser la fonction "Unlooping" qui permet la réinitialisation ATR (Cette fonction n'est pas garantie).

Cet appareil peut également programmer les X-Cams et les Dragon Cams en utilisant la "Dummy Card" fournie.

Pour la réparation des Dreambox et autres récepteurs comme l' Xtreme il n'est plus nécessaire de fabriquer des câbles et des circuits; simplement brancher le câble fourni directement au récepteur. Pour plus d'informations sur cette fonction nous vous recommandons de visiter notre site www.duolabs.com

Le Kit Add-on

L'Add-on

Peut être connecté au Cas Interface 2 en utilisant le connecteur d'extension.



La "Dummy Card"

permet la programmation de certaines Cams.





Installation des Drivers

Les informations relatives à l'installation des drivers sont contenues dans le **DRIVER Installation Manual for CAS Interface 2**, qui peut être téléchargé sur notre site officiel www.duolabs.com, dans la section download relative au CAS Interface 2, sous le link concernant les Windrivers.



Cas Interface Studio

Le software Cas Interface Studio peut être téléchargé de www.duolabs.com dans la section Download.

Cas Interface Studio fonctionne sous Windows 98/ME/2000/XP.
Il ne fonctionne pas sous Windows NT.

NOTE: Si une version de CAS Interface Studio antérieure à 4.5.0 a été installée, il est nécessaire avec cette nouvelle version de télécharger d'abord les derniers drivers sur www.duolabs.com dans la section *downloads*.

Cas Interface Studio a été transformé complètement par rapport aux versions précédentes et beaucoup de nouvelles fonctions et améliorations ont été apportées. Nous recommandons d'utiliser la version la plus récente possible disponible sur

WWW.duolabs.com. Chaque fonction sera expliquée en détail ci-après.



Raccordements

Après que le software a été installé:

- Connecter le Cas Interface 2 au port USB du computer.
- Lancer le software Cas Interface Studio.
- Le branchement éventuel de l'Add-on doit être fait avant d'ouvrir la tâche désirée. Pour connecter la "Dummy Card", utiliser le câble fourni pour la "J-Card".

Le software détecte automatiquement les dispositifs branchés, et émettra deux sons distincts pour indiquer que l'appareil a été détecté (pour autant que le son soit activé!).

Une fois que le Cas Interface 2 a été reconnu, le menu suivant apparait:



Le numéro de série et le message "connected" doit apparaître dans la fenêtre

La signification des différents boutons:

- **Magic** – Programmation des Ucas modules ou des récepteurs "Ucas Embedded"
- **@Sky** – Programmation des @Sky modules (Joker, Zeta, Ice, Neotion etc...)
- **Dragon** - permet la programmation des Dragon-CAM (seulement avec l'Add-on).
- **XCam** – permet la programmation des XCam. (seulement avec l'Add-on).



- **Phoenix** – permet l'utilisation des fonctions Phoenix/Smartmouse via un port série.
- **Prog** – Permet le lancement d'un programme destiné à programmer les Smartcard.
- **Titanium** – Permet la programmation des cartes Titanium.
- **DreamBox** – Permet de reprogrammer le "bootloader" des récepteurs Dreambox
- **Registration:**
Connection vers l'enregistrement en ligne.
- **Duolabs Website:**
Connection vers le site Duolabs de façon a toujours être au courant des dernières nouveautés.
- **Forum:**
Connection directe vers le forum Duolabs de façon à garder le contact avec d'autres utilisateurs des produits Duolabs.
- **Help:**
Connection vers le support online afin de résoudre des problèmes éventuels.
- **Private:**
Cette fonction est réservée à certains utilisateurs, **ne pas utiliser.**



Programmer une Cam Ucas **(Magic and similaires)**

Selectionner l'option Magic pour pouvoir programmer les Cam "Sidsa Based":

Magic:

- Débrancher l'Add-on (s'il est connecté) et lancer Cas Studio.
- Clicker sur "Magic": à ce moment l'interface de programmation démarre.
- Insérer la Cam dans le CAS Interface 2.
- Clicker sur "Connect" (toutes les données de la Cam seront affichées, si ce n'est pas le cas contacter le support online sur : <http://duolabs.com/support.htm>).
- Clicker sur "Erase All".
- Clicker sur "Open File" sélectionner le fichier approprié (Duolabs n'assume aucune responsabilité quant aux dommages éventuels causés par ce fichier, ni quant au mauvais fonctionnement de celui-ci).
- Clicker sur "Write" dans la boîte Read/Write Functions; un barre de progression apparaîtra et avancera jusqu'à ce que le message "writing complete" apparaisse.
- Dans le cas ou une reprogrammation complète de la Cam est requise, il est aussi nécessaire de réécrire le chip Xilinx. Pour ce faire clicker sur "Write" dans la boîte Xilinx Functions et sélectionner le fichier adéquat relatif au chip Xilink: ceci activera la programmation (Duolabs n'assume aucune responsabilité quant aux dommages éventuels causés par ce fichier, ni quant au mauvais fonctionnement de celui-ci).
- Bon amusement.

Pour plus de détails sur l'utilisation des différents boutons contenus dans cette fenêtre du CIS reportez voir notre site www.duolabs.com

Xtreme:

Connecter le Cas Interface 2 et l'Add-on comme ci-dessous, en utilisant le Câble plat fourni d'origine pour la "J-Card":



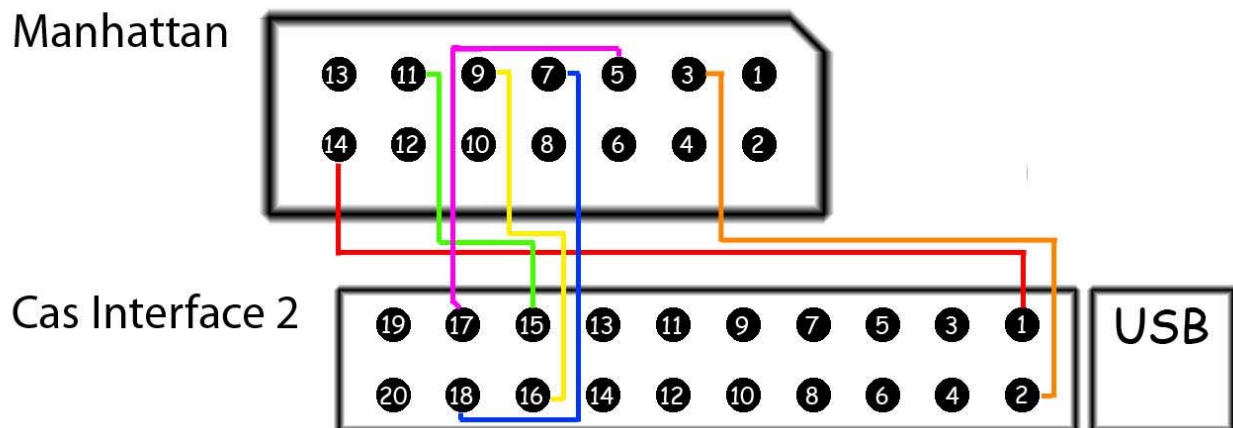
Le connecteur a l'intérieur du décodeur doit être positionné aussi loin que possible à droite de façon à être aligné à gauche (voir figure).

- Lancer Cas Studio et sélectionner l'option "Magic" et alors "Xtreme".
- A ce moment l'interface de programmation s'ouvrira.
- Cliquer sur "Connect" (toutes les données de la Cam seront affichées, si ce n'est pas le cas reportez vous au support online sur <http://duolabs.com/support.htm>).
- Cliquer sur "Erase All".
- Cliquer sur "Open File" et sélectionner le fichier adéquat (Duolabs n'assume aucune responsabilité quant aux dommages éventuels causés par ce fichier ni quant au mauvais fonctionnement de celui-ci)
- Cliquer sur "Write"; une barre de progression avancera jusqu'à être remplacée par le message "writing complete".

- Dans le cas où une reprogrammation complète du CAM est requise, il est aussi nécessaire de reprogrammer le chip Xilinx. Pour ce faire, cliquer sur "Write" dans la boîte "Xilinx Functions" et sélectionner le fichier adéquat relatif au chip Xilinx: ceci activera la programmation (Duolabs n'assume aucune responsabilité quant aux dégâts éventuels causés par ce fichier, ni quant au mauvais fonctionnement de ce lui-ci).
- Allons-y.

Manhattan:

- Lancer Cas Studio et déconnecter l' Add-on (s'il est connecté).
- Cliquer sur "Magic": à ce moment un interface de programmation s'ouvrira.
- Connecter le Manhattan au CAS Interface 2 comme montré ci-dessous:



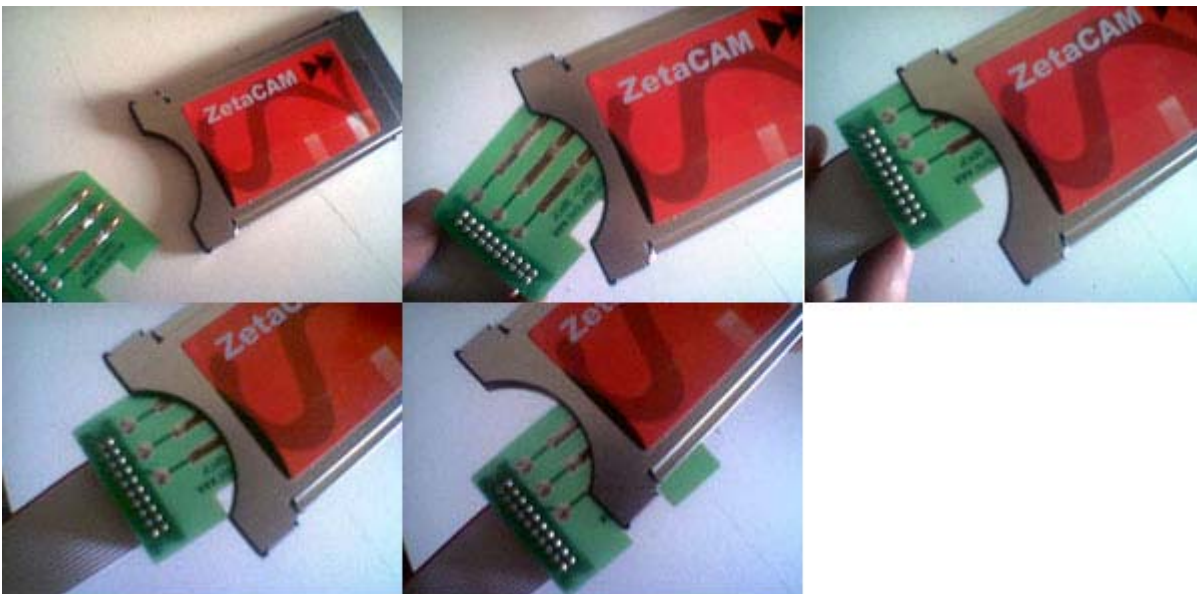
- Cliquer sur "Connect" (toutes les données du Cam seront alors affichées, si ce n'est pas le cas contactez notre support online sur <http://duolabs.com/support.htm>).
- Cliquer sur "Erase All".
- Cliquer sur "Open File" sélectionner le fichier adéquat (Duolabs n'assume aucune responsabilité quant aux dommages causés par ce fichier, ni quant au mauvais fonctionnement de celui-ci).
- Cliquer sur "Write" dans la boîte "Read/Write Functions"; une barre de progression avancera jusqu'à ce que s'affiche le message "writing complete".



- Si une reprogrammation complète du Cam est requise, il est alors aussi nécessaire de réécrire le chip Xilinx. Pour ce faire, cliquer sur "Write" dans la boîte "Xilinx Functions" et sélectionner le fichier adéquat relatif au chip Xilinx: ceci activera la programmation (Duolabs n'assume aucune responsabilité quant aux dégats éventuels causés par ce fichier, ni quant au mauvais fonctionnement de celui-ci).
- Bon amusement.

Programmer une @sky Cam

- Lancer Cas Interface Studio et sélectionner l' option "@sky".
- L'interface de programmation @Sky Cam s'ouvre.
- Insérer la "J-Card" comme montré dans la figure ci-dessous:
(Note: il est important d'insérer la J-Card par un angle, comme montré dans la seconde photo)



- Insérer la Cam dans le Cas Interface 2 (il est très important d'insérer la J-Card d'abord) et enfin connecter l'autre côté du câble plat dans le connecteur externe du Cas Interface 2.
- Cliquer sur le bouton "Connect": à ce moment "joker connected" doit apparaître et une Led verte s'allume; si "joker not connected" apparaît et les deux LEDs vertes s'allument, cela signifie que la Jcard n'est pas bien positionnée, et il est nécessaire de la bouger délicatement vers la droite jusqu'à ce qu'une des LEDs s'éteigne et que "joker connected" s'affiche. Une fois la J-Card bien positionnée (La fenêtre sur l' écran doit aussi être verte) presser le bouton "When you have a stable connection click Here". Si les problèmes persistent rdz vous sur notre support online: http://www.duolabs.com/Faq_tree/Cas_Interface2usb/ihaveaproblem/connected/joker/yes/notconnected/notcon.html
- Cliquer sur "erase all": il ne sera possible d' envoyer des instuctions vers la cam qu' après que le message " joker erased" sera affiché!
- Cliquer sur "open file" et sélectionner le fichier adéquat (Duolabs n'assume aucune responsabilité quant aux dommages éventuels causés par ce fichier,



ni quant au mauvais fonctionnement de celui-ci).

- Clicker sur "write", la barre de progression doit bouger et après environ 5 min le message "writing done" s'affiche. L' option "Verify" permet l'exécution du script qui correspond à la vérification du "byte transfer".
- Déconnecter la CAM ET SEULEMENT APRES LA J-CARD



Programmer une Dragon Cam

Le support actuel offre seulement la programmation de la Carte "Dragon Loader".

Après avoir connecté l'Add-on au connecteur externe du CAS Interface 2 sélectionner la fonction Dragon fonction et ensuite insérer La carte "Dragon Loader" dans le lecteur de SmartCard de l'Add-On.

Il est possible de réparer la carte "Dragon Loader", pour ce faire, nous recommandons de lire attentivement les instructions contenues dans la partie relative à la programmation des Smartcard, via la fonction "PROG" dans le menu principal.

- Clicker sur le bouton "Open File" et choisir le fichier adéquat (Duolabs n'assume aucune responsabilité quant aux dégats éventuels causées par ce fichier, ni quant au mauvais fonctionnement de celui-ci).
- Clicker sur "Write".

Programmer une XCam

- Connecter l' Add-on au Cas Interface 2
- Dans le menu principal de Cas Interface Studio sélectionner la fonction "X-Cam".
- Connecter un côté du câble plat (celui utilisé pour la "J-Card") à la "Dummy Card" et l'autre au connecteur extérieur de l' Add-On.
- Insérer la "Dummy Card" dans la XCam (soyez attentifs que les contacts soient dans la position correcte comme montré ci-dessous).



- Insérer la Cam contenant la "Dummy Card" dans votre récepteur.



- Allumer le récepteur et entrer dans le menu Cam afin de tester si votre Cam est dans l' état "VIERGE" ou non:
 - o **Cas 1:** dans le menu Cam les mots "XCAM MODULE" apparaissent, dans ce cas la Cam ne contient pas de firmware (la Cam est "vierge") procéder comme suit:
 - Cliquer sur le bouton avec trois points pour ouvrir la fenêtre de choix de fichier à télécharger et sélectionner le fichier adéquat (Duolabs n'assume aucune responsabilité quant aux dégâts éventuels causés par ce fichier, ni quant au mauvais fonctionnement de ce fichier).
 - Cliquer sur "Start programming": à ce moment la programmation commence. La phase de programmation peut être arrêtée à tout moment en cliquant sur le bouton "Stop Programming".

Aussitôt la programmation terminée le message "Programming successfully" apparaît.

Pour pouvoir utiliser la Cam ainsi programmée, il est nécessaire de l'extraire et de la réinsérer dans le récepteur.

- **Cas 2:** dans le cas où un firmware est déjà présent, un message différent de "XCAM MODULE" sera affiché. Il sera alors nécessaire d'enlever ce firmware AVANT de reprogrammer la cam.

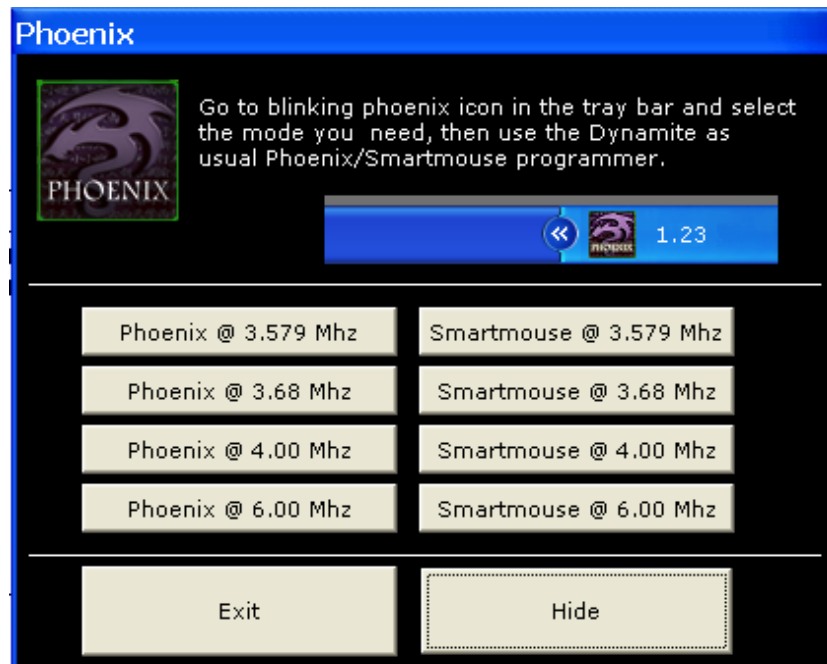
Pour enlever le contenu actuel de la Cam:

- dans le récepteur sélectionner l'onglet XCAM xxxxxx les "X" indiquent la version actuelle du firmware contenu dans la Cam) et cliquer sur OK.
- Dans les menus successifs cliquer sur l'onglet "Serial Update" et presser OK.
- Cliquer sur le bouton "Erase XCAM Module" dans la fenêtre XCam du software CAS Studio: à ce moment vous avez 7 secondes pour presser OK sur l'onglet "Activate Loader" de votre récepteur: ceci est la dernière partie de la procédure pour effacer la Cam.
 - Une fois la Cam effacée, un message confirmera la fin de l'opération; extraire la Cam du récepteur et la réinsérer: après un moment le message "XCAM MODULE" montrera que la Cam est bien revenue en mode "Vierge"
- Maintenant reprendre la procédure du **Cas 1**.

Utiliser les fonctions Phoenix-SmartMouse

L'Add-on doit être connecté au computer via un câble série "Pin to Pin".
Clicker sur le bouton Phoenix ouvrira une fenêtre dans laquelle il est possible de sélectionner la fonction désirée. Le bouton "Hide" permet de cacher la fenêtre principale: Les fonctions sélectionnées restent toutefois accessibles dans une barre très pratique.

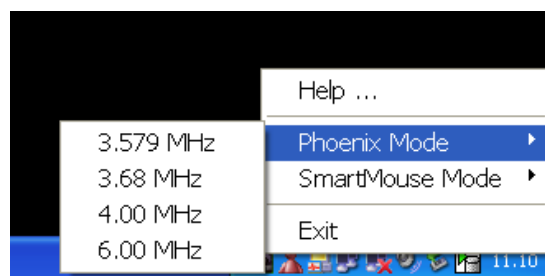
Ecran principal:



Barre de menu:



Développement de la barre de menu:



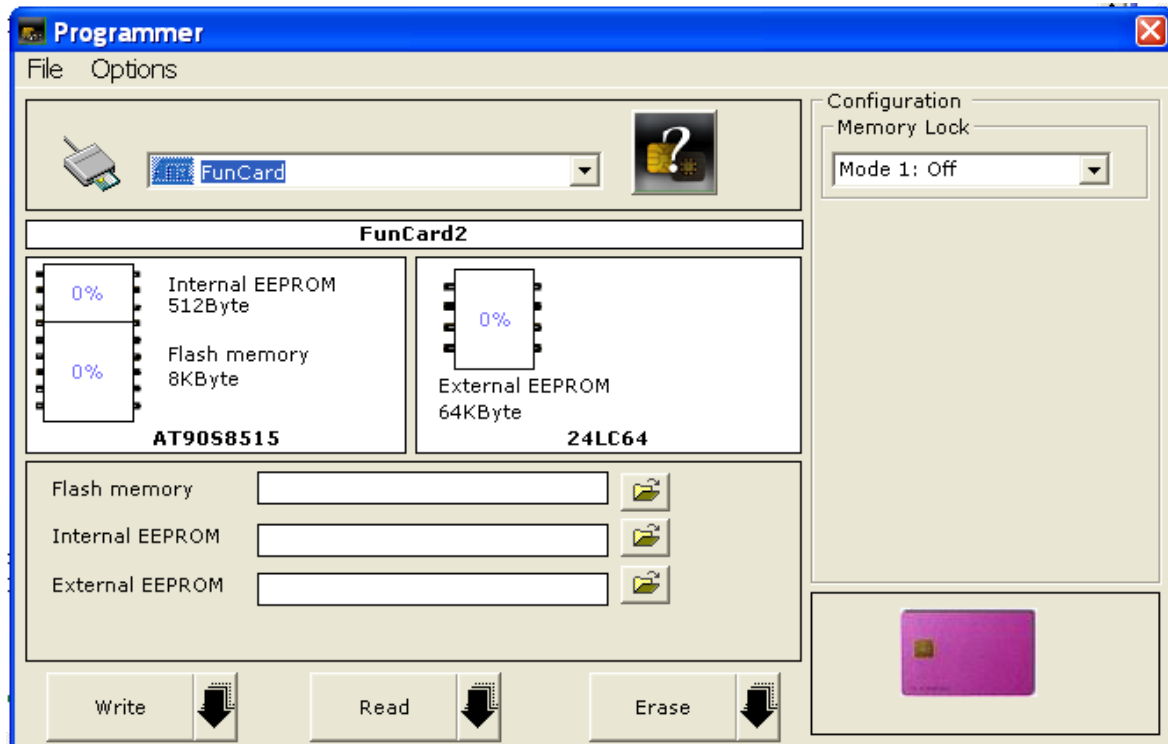
Une fois les fonctions sélectionnées, elles peuvent être utilisées via le port série

IMPORTANT: utiliser un câble série "Pin to Pin" (la pin numéro 1 pin d'un côté doit correspondre à la pin numéro 1 de l'autre côté)

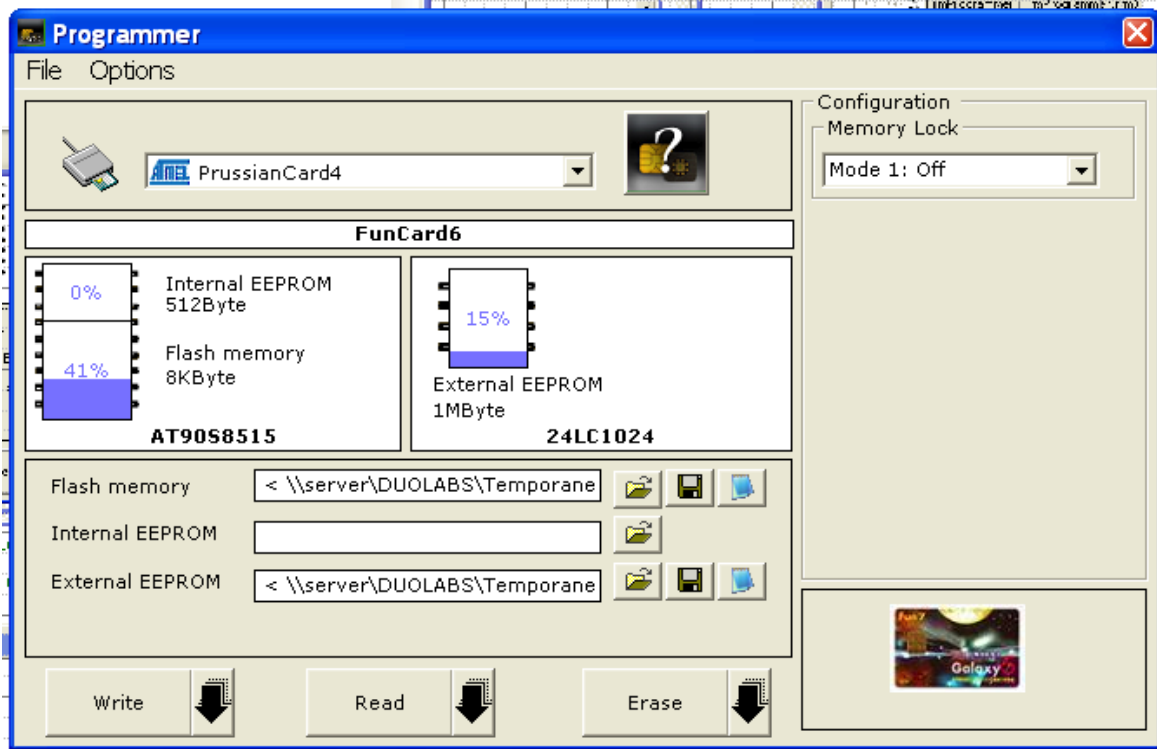
Utiliser la fonction Prog

- Cliquer sur la fonction "Prog" ouvre la nouvelle application permettant la programmation des "SmartCard":

Ecran principal:



- Insérer la carte dans l' Add-on
- Cliquer sur le bouton avec le gros point d'interrogation (la carte sera alors automatiquement reconnue)
- Sélectionner le fichier nécessaire à la programmation.
- Cliquer sur "Write" (il est aussi possible de sélectionner quelle partie de la carte on veut écrire en cliquant sur la flèche vers le bas)



- Read: permet de lire tout ou une partie de la SmartCard
- Erase: permet d'effacer tout ou une partie de la SmartCard

Le programmeur est réglé pour détecter automatiquement quelle carte a été insérée dans l'Add-on: il est possible d'annuler cette fonction dans le menu option.

Pour réparer le "Dragon Card Loader" insérer la Smartcard directement dans le Slot: elle sera reconnue comme une FunCard ou une Gold Card. A ce moment (en haut de l'image SmartCard), "Repair Dragon Card Loader" apparaît. Presser ce bouton et attendre la réparation!

Note pour les experts:

Pour éditer un fichier, cliquer sur le petit carnet à côté du fichier.

Programmer une carte Titanium

- Dans le menu principal de CAS Interface Studio sélectionner la fonction TITANIUM.
- Insérer la carte Titanium dans l'Add-on.
- Erase: Permet le retour de la carte à son état d'origine.
- Programming:
 - o Sélectionner le fichier adéquat pour flasher l'eeprom (Duolabs n'assume aucune responsabilité quant aux dommages éventuels causés par ce fichier ni quant au mauvais fonctionnement de celui-ci).
 - o Clicker sur "write".
- Upgrade: est utilisé pour passer de la version 1.03 à celle 1.06.
- Downgrade: est utilisé pour repasser de la version 1.06 à la 1.03.
- Repair: permet la remise à zéro de la carte de façon à ne pas émettre l'ATR après programmation (Cette opération ne récupère pas l'ATR sur toutes les cartes). Cette fonction n'est pas garantie. Les clients ayant acheté l'Add-On et le Cas Interface 2 exclusivement pour cet usage sont avisés que cette fonction n'est pas garantie à 100% même si les phases de test ont donné de bons résultats.

Restauration du Boot Dreambox

Cette fonction permet de restaurer le "BOOT" de votre Dreambox. Pour déterminer si effectivement le boot est endommagé, vérifier sur le display de votre Dreambox: Si rien n' apparaît, alors le boot doit être restauré; les autres types d'erreurs ne sont pas actuellement supportés.

- Connecter la Dreambox et l'Add-on comme suit:



- Sélectionner "Dreambox" dans le menu principal du CIS.
- Cliquer sur "connect" après avoir allumé le récepteur.
- Si la détection automatique fonctionne correctement essayer les autres boutons "open file" and "write".
- Cliquer sur "open file" et sélectionner le fichier adéquat (Duolabs n'assume aucune responsabilité quant aux dégâts éventuels causés par ce fichier, ni quant au mauvais fonctionnement de celui-ci).



- Clicker sur "Write"

N.B.

Le fichier doit être un fichier de "BOOT" de 128k que vous pourrez trouver sur un site consacré à la DreamBox.



En cas de problème

Tous les recours & problèmes connus sont résolus par nos techniciens et sont insérés dans notre database en ligne que vous pouvez consulter:

<http://duolabs.com/support.htm>

De plus notre forum d'aide et d'échange d'informations avec d'autres utilisateurs (les pirates sont interdits) est disponible sur:

<http://www.duolabs.com/forum/>

Si vous avez une difficulté technique ou une difficulté d'utilisation de votre CAS Interface 2 suivez la procédure suivante AVANT de contacter Duolabs:

- **Lisez très attentivement chaque partie du dernier manuel téléchargé sur: www.duolabs.com dans la section download;**
- **clicker sur le lien http://www.duolabs.com/Faq_tree/root.htm pour consulter la section FAQ de notre site, qui est bien structurée vers votre problème précis;**
- **visitez notre forum dans la section ou les problèmes sont débattus;**
- **et seulement dans le cas où votre problème n'a pas été résolu envoyez un mail à support@duolabs.com, en y indiquant clairement: 1) le type de produit installé (p ex CAS Interface 2 + Add-on, etc.) - 2) La version du logiciel installé (p ex Rel. 4.6.2) – 3) la version de l'operating system de votre machine (p ex Windows XP Home Edition)– 4) et enfin une description complète et claire du problème rencontré.**



Informations générales

Duolabs Srl n'assume aucune responsabilité quant aux dommages éventuels causés par le dysfonctionnement ou l'utilisation incorrecte du CAS Interface 2. Duolabs Srl ne réparera pas tout produit ayant été utilisé différemment de la façon expliquée dans le manuel ou encore sur le site internet www.duolabs.com
Tout client éventuel qui utiliserait le produit pour des fonctions ou des composants autres que ceux pour lesquels il a été expressément conçu ne seront pas remboursés!

Pour les différentes versions de software reportez vous uniquement au site www.duolabs.com car celui-ci est le SEUL SITE OFFICIEL.

Aucun fichier individuel genre ".bin" ne sera fourni.

Si vous désirez plus d'informations détaillées sur les nouveautés référez vous au Forum de www.duolabs.com. Nous vous rappelons que le piratage est interdit.

Toute reproduction de ce manuel, en partie ou en entier doit être autorisée de façon expresse par Duolabs Srl.

Ce projet est indépendant et ne doit pas être associé au programme Sidsa ou à ses filières officielles.

Duolabs Srl remercie expressément tous ceux qui ont supporté cette recherche et le développement de ce produit sans oublier tous les testeurs beta et le forum qui ont fourni des commentaires et des nouvelles importantes concernant notre produit.

**Duolabs Srl
Riccardo Alessi**

Duolabs Srl
Via Europa, 21
36050 Cartigliano (vi)
Italia

Tel. +39 0424 828355
Fax. +39 0424 598665

www.duolabs.com

Email: info@duolabs.com